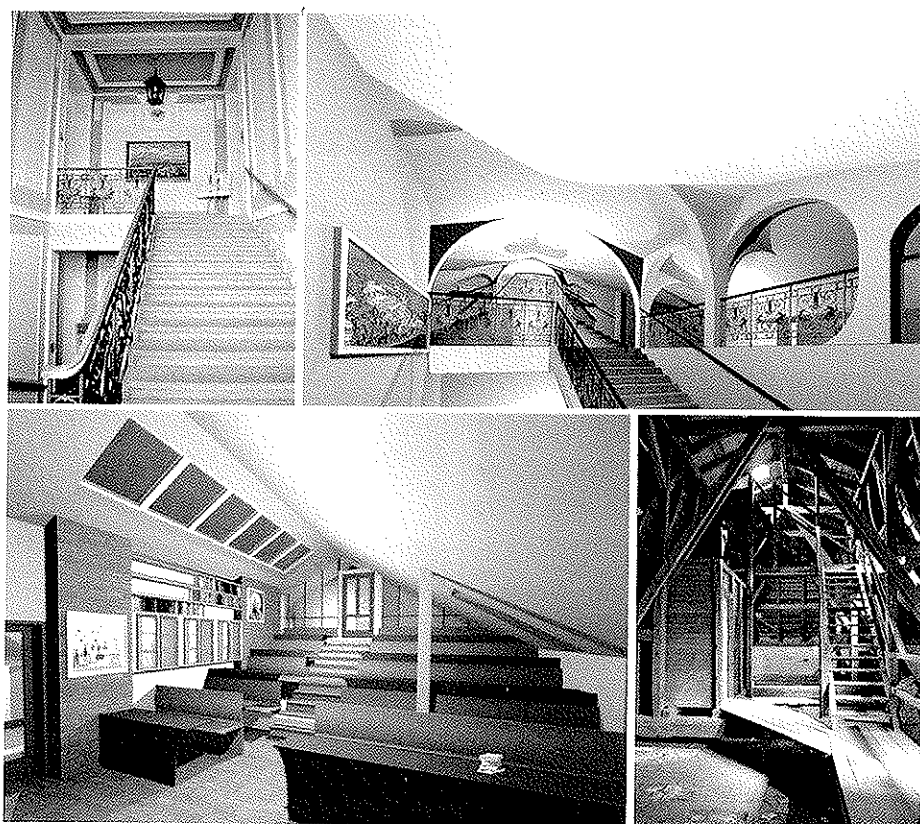


# PROJEKT REKONSTRUKCE GYMNÁZIA

## POTŘEBUJE GYMNÁZIUM INVESTICI?

text: Anna Kohoutová (ředitelka školy)



Porovnání vizualizací a stávajícího vzhledu interiérů gymnázia. Horní obrázky znázorňují pokračování schodiště v nejvyšším patře a spodní ukazují možnost přestavby půdních prostor.

Budova gymnázia byla postavena v roce 1906 a od té doby neprošla žádnou významnější rekonstrukcí. Nejvýraznější změnou prošla v roce 1998, kdy byla dostavena a otevřena nová tělocvična, postavená na místě školního dvora. Třeboňské gymnázium je nádhernou stavbou, o kterou je s maximální citlivostí pečováno. Pouhá běžná údržba stávajících prostor nicméně nestačí pokrýt současné nároky na náročné studium. I proto vznikla v roce 2013 v třeboňském Ateliéru Svět rozsáhlá studie, nabízející první systematickou rekonstrukci budovy gymnázia za dobu její existence. Její nejzásadnější kapitolou je realizace půdní vestavby. Důvodů, které ved-

ly ke vzniku celé studie, je ale více. Za dlouhá desetiletí se nároky na studium nepoměrně zvýšily. Pokud chceme být po všech stránkách konkurenceschopní, pokud chceme umět reagovat na možnosti, které jsou ve vyspělejších státech běžnou součástí výuky a chceme do Třeboně přitáhnout zajímavé studenty, učitele, lektory a nabídnout jim po všech stránkách atraktivní prostředí, musíme této vizi přizpůsobit i prostorové podmínky, které škola může nabídnout.

Prestížní česká gymnázia se honosí úspěchy svých studentů. Počet talentovaných dětí na vstupu do nich je ale nepoměrně vyšší než u nás. V Praze (ale třeba i v Českých Budě-

jovicích) si významná gymnázia vybírají své žáky u přijímacích zkoušek z několika násobku. To se u nás těžko někdy podaří, základních škol je v Třeboni a okolí daleko méně. Nám nezbývá než maximálně upnout všechny síly na rozvoj a kultivaci právě toho potenciálu žáků, který se k nám dostane – práce je to složitější, o to ale ve finále radostnější. Křivka růstu jejich vzdělanostní úrovně je daleko strmější. Jak kvalitního vzdělání se našim žákům dostává, si uvědomí ve chvíli, kdy se začínají směle poměřovat s těmi z nejlepších českých škol. Úspěchy na všech úrovních předmětových soutěží (včetně těch celostátních), bezproblémový vstup na nejlepší vysoké školy, profesní úspěchy v dalším zaměstnání jsou toho důkazem.

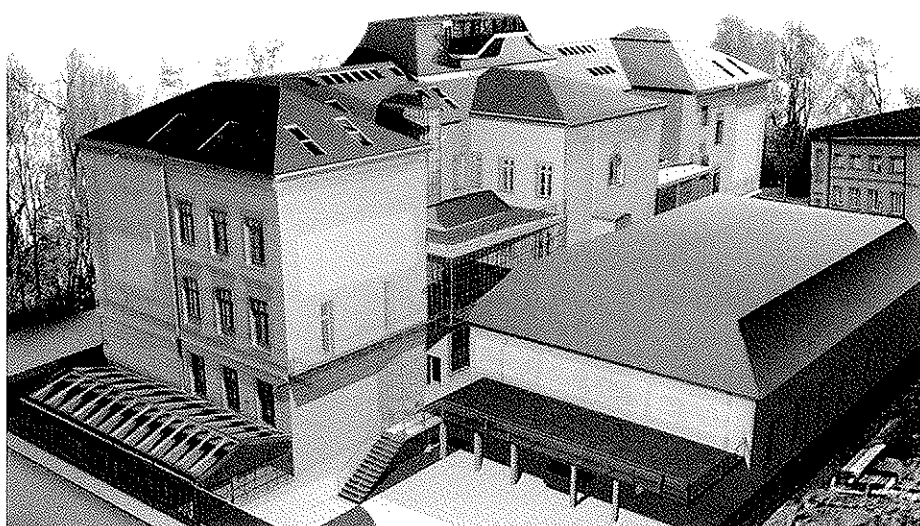
Studium na třeboňském gymnáziu má obrovský potenciál – může využívat nepřeberných výhod v podobě spolupráce s odbornými pracovišti ČSAV (biologie) nebo s místním rozsáhlým archivem (dějepis). Třeboň je součástí unikátní biosféry CHKO Třeboňsko, její jedinečné umístění může využívat výhod blízkosti hranic s Rakouskem. Třeboň je město s bohatou historií, díky rozvinutému lázeňskému komplexu a čilému cestovnímu ruchu přitahuje ročně stovky zajímavých osobností, které zde nalézají uplatnění.

Jsmo si vědomi toho, že realita českého školství se nemůže přizpůsobovat stavu a možnostem naší stávající situace, mělo by to být přesně naopak. Chceme držet krok s nejmodernějšími trendy ve vzdělávání, chceme našim žákům nabídnout maximálně motivující a inspirativní prostředí ke studiu. Naším cílem je zdůraznit výjimečnost a unikátnost budovy, kterou chceme naplnit co nejvyšším lidským potenciálem. Chceme ještě více propojit instituci gymnázia s městem Třeboň, škola musí být i nadále v pozici vzdělanostního centra regionu.

Po vlně optimalizace, kdy byly i v Třeboni slučovány (a často degradovány) střední školy, by měla nastat fáze rozvoje těch stávajících. Snad se nám v dohledné době podaří přesvědčit nejen našeho zřizovatele o smysluplnosti našich plánů a třeboňské gymnázium se stane perloou mezi jihočeskými středními školami. Potenciál na to má.

# CÍLEM PROJEKTU JE ZLEPŠENÍ PODMÍNEK PRO STUDIUM

text: Barbora Drachovská



Vizualizace budoucího pohledu na gymnázium ze severozápadní strany (z ulice Na Chmelnici).

Studie rekonstrukce gymnázia vznikla v třeboňském Atelieru Svět, který vede **Michal Skalík**. Odpověděl na několik dotazů týkajících se právě úprav budovy. K vypracování projektu škola přistoupí až v době, kdy budou k dispozici finanční prostředky na rekonstrukci. Celý projekt potřebuje podporu nejen Jihočeského kraje jako zřizovatele, města Třeboň, ale také široké veřejnosti.

## Čím je stavba gymnázia v Třeboni historicky zajímavá?

Objekt gymnázia byl vystavěn jako první v této lokalitě stavitelem Nekvasilem za přispění Spolku pro podporu chudých a studujících v roce 1906. Čistota slohu byla doposud zachována.

## V čem by mohla být historická budova gymnázia při rekonstrukci problematická?

Navržené stavební zásahy nejsou zásadně problematické. Náročná bude koordinace prací ve vazbě na minimalizaci narušení výuky studentů.

## Jaké historické prvky chcete při rekonstrukci zachovat a co naopak změňte?

Koncepce rekonstrukce ctí stávající konstrukce

a stavební prvky v maximální míře. Upraven by měl být zejména přístup do půdního prostoru centrálním schodištěm a bezbariérovým výtahem. Nyní nevyužitý objem podkroví bude využit pro učebny i shromažďovací prostor.

## Jaké moderní prvky rekonstrukce přinese?

Mimo vybavení učeben se bude jednat o instalaci bezbariérového přístupu výtahem a nové konstrukce shromažďovacího a přístupového exteriérového prostoru ze severní strany.

## V čem rekonstrukce může pomoci studentům?

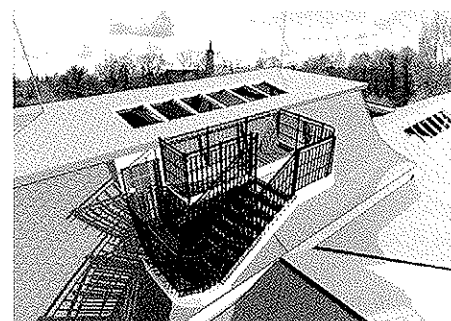
Celý záměr přestavby objektu směřuje zejména ke zlepšení podmínek výuky studentů. Mimo rozšíření o odborné učebny navrhujeme upravit komunikační a shromažďovací prostory a šatny.

## Na jaké nové učebny se mohou těšit?

Dvě učebny informační techniky, dva jazykové ateliéry, učebnu fyziky, přírodovědy a výtvarné výchovy. Mimo učeben budou prostory školy rozšířeny o přednáškový sál, výtvarný ateliér a studentský klub.

## V projektu mě zaujala vyhlídka na střeše, můžete o ní říct něco bližšího?

Střešní vyhlídka již dříve nad hřebenem objektu byla. S lepším přístupem ji na své původní místo vracíme. Umožníme tím další možnost panoramatické vyhlídky na centrum města a kvalitní vilovou čtvrť.



Plánovaná vyhlídka na střeše gymnázia.

## Jaké jsou finanční náklady na rekonstrukci?

Hrubá kalkulace nákladů je předpokládána na čtyřicet sedm miliónů korun. (pozn. redakce: Pro školu je zásadní půdní vestavba, která by neměla stát více než polovinu zmíněných nákladů.)

## Pokud se projekt rekonstrukce podaří zrealizovat, jak dlouho by měla přibližně trvat?

Studii a investičním záměrem jsme umožnili realizaci provádět i etapovitě. Se stavební činností jsme počítali na období deseti měsíců, pokud by rekonstrukce s přístavbou byla prováděna současně a komplexně.

## Přinese rekonstrukce i možnost většího využití objektu pro veřejnost?

Rozšířením učeben a doplněním zázemím by měla být tato střední škola schopna plně zabezpečit nejen náročnější požadavky na výuku. V rámci přestavby bude vybudován také samostatně přístupný prostor se zázemím. Ten případně umožní i zabezpečit postgraduální výuku, výuku v rámci univerzity třetího věku, či večerní kurzy a činnost kroužků. Vedle zdařilé předchozí přístavby tělocvičny navržené architektem Milanem Šindlerem by měly tyto plánované úpravy pokrýt oprávněné prostorové potřeby všeobecného vzdělávání v Třeboni.